

Cooperar

CONFEDERACIÓN COOPERATIVA DE LA REPÚBLICA ARGENTINA LTDA.

Guía de usuario

MANUAL DE MARCA

Herramientas básicas para el correcto uso y aplicación gráfica de la marca

Guía de usuario Introducción

Bienvenidos a la guía de estilo para la utilización de las marcas de identidad visual de la Confederación Cooperativa de la República Argentina (Cooperar).

Esta institución lleva más de 50 años como referencia del cooperativismo argentino. Sus asociadas representan a cooperativas presentes en casi todo el territorio nacional y que se desempeñan en 15 ramas de la economía.

Su nombre es una referencia no solamente a su carácter de entidad de tercer grado si no a la potencia que, juntas, las cooperativas argentinas tienen en la senda de transformación de la sociedad.

Para eso sigue siendo prioritario que este modelo gane visibilidad. Eso implica reforzar su identidad entre los propios tanto como mostrarse hacia afuera.

Por eso Cooperar, que en los últimos años creció en número y en diversidad, decidió este año renovar su imagen y ponerla a disposición de manera útil y práctica.

Esperamos que su correcta aplicación permita profundizar un crecimiento homogéneo de la visibilización del movimiento cooperativo argentino en general y de una de sus principales instituciones, en particular.

Confederación Cooperativa de la República Argentina
Julio 2015

Cooperar

CONFEDERACIÓN COOPERATIVA DE LA REPÚBLICA ARGENTINA LTDA.

Índice

LA MARCA

Logotipo	04
Proporciones	05
Colores y aplicaciones cromáticas	06
Usos incorrectos de la marca	07
Tipografías recomendadas	08

APLICACIONES

Papelería institucional	09
Comunicación cooperativa	10
Revista "La gaceta de Cooperar"	11

LOGOTIPO + BAJADA

Cooperar

CONFEDERACIÓN COOPERATIVA DE LA REPÚBLICA ARGENTINA LTDA.

La marca de Cooperar puede presentarse de diferentes formas, siendo la principal el logo de **Cooperar** junto con la bajada **“CONFEDERACIÓN COOPERATIVA DE LA REPÚBLICA ARGENTINA LTDA.”**

SÍMBOLO



El Símbolo de la marca se recomienda usar como complemento en el diseño de piezas gráficas y web. También puede ser utilizado como ícono.

Ver ejemplos en la Sección “Aplicaciones”

PROPORCIONES

EL logotipo de Cooperar, se inscribe en una superficie modular de proporciones 12x3. El valor "X" establece la unidad de medida. Así, aseguramos la correcta proporción de la marca sobre cualquier soporte y medidas.



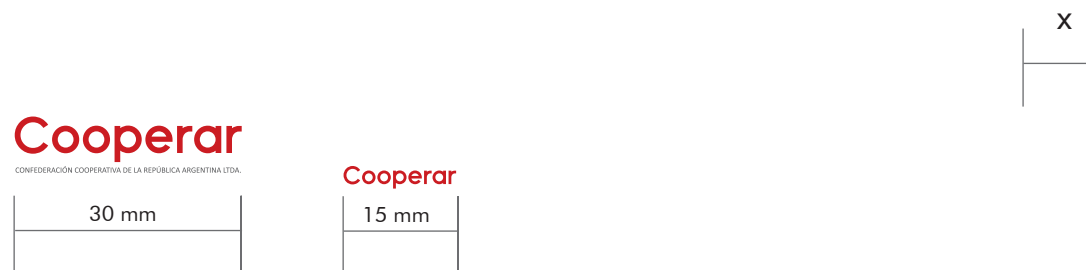
AREA DE PROTECCIÓN

Para asegurar la óptima aplicación y percepción del logo en todos los soportes y formatos, se ha determinado un área que establece una distancia mínima respecto a los textos y elementos gráficos equivalente a un módulo X.



TAMAÑO MÍNIMO DE REPRODUCCIÓN

Para que el logo y el mensaje sean legibles se ha establecido un tamaño mínimo de reproducción de 30 mm de largo para el logo completo y de 15 mm en el caso de utilizar el logo sin bajada. Para reproducción en pantalla se aconseja un tamaño mínimo de 100 pixeles de largo. De todas formas se debe evaluar cada caso según el soporte y tipo de reproducción.



COLORES DE LA MARCA

Cooperar

CONFEDERACIÓN COOPERATIVA DE LA REPÚBLICA ARGENTINA LTDA.



C: 20 / M :100/ Y: 100 / K: 10
R: 203 / G: 28 / B: 34

Pantone 1795C
CA1B22



C: 0 / M : 0/ Y: 0 / K: 80
R: 88/ G: 88 / B: 91

Pantone 425C
58585B

APLICACIONES CROMÁTICAS

Cooperar

CONFEDERACIÓN COOPERATIVA DE LA REPÚBLICA ARGENTINA LTDA.

Logo original

Cooperar

CONFEDERACIÓN COOPERATIVA DE LA REPÚBLICA ARGENTINA LTDA.

Logo Blanco y negro

Cooperar

CONFEDERACIÓN COOPERATIVA DE LA REPÚBLICA ARGENTINA LTDA.

Sobre fondo gris claro (C: 0 / M : 0/ Y: 0 / K: 20)

Cooperar

CONFEDERACIÓN COOPERATIVA DE LA REPÚBLICA ARGENTINA LTDA.

Sobre fondo negro (C: 0 / M : 0/ Y: 0 / K: 100)

Cooperar

CONFEDERACIÓN COOPERATIVA DE LA REPÚBLICA ARGENTINA LTDA.

Invertido

Cooperar

CONFEDERACIÓN COOPERATIVA DE LA REPÚBLICA ARGENTINA LTDA.

Sobre fondo gris oscuro (C: 0 / M : 0/ Y: 0 / K: 80)

La integridad de la imagen de la marca depende del uso correcto de la normativa de aplicación en todas sus versiones. Es necesario NO aplicar de forma incorrecta, para garantizar la coherencia en la implementación de la marca. Se presentan aquí algunos ejemplos de los usos incorrectos.



No distorsionar horizontal o verticalmente el logotipo.



No cambiar los colores del logotipo y no usarlo sobre fondos con colores que dificulten la lectura.



No ubicar en ángulos que dificulten la visión.



No cambiar la ubicación de los elementos

TIPOGRAFÍA PRINCIPAL

La familia tipográfica utilizada por Cooperar es "Futura".
Se eligió esta tipografía por su claridad, modernidad y buena legibilidad.

FUTURA BOOK

ABCDEFGHIJKLMNÑOPQRSTUVWXYZ
 abcdefghijklmnñopqrstuvwxyz
 1234567890

FUTURA BOOK ITALIC

ABCDEFGHIJKLMNÑOPQRSTUVWXYZ
 abcdefghijklmnñopqrstuvwxyz
 1234567890

FUTURA BOLD

ABCDEFGHIJKLMNÑOPQRSTUVWXYZ
abcdefghijklmnopqrstuvwxyz
1234567890

FUTURA BOLD ITALIC

ABCDEFGHIJKLMNÑOPQRSTUVWXYZ
abcdefghijklmnopqrstuvwxyz
1234567890

TIPOGRAFÍA SECUNDARIA

En caso de no contar con la tipografía principal o para aplicaciones web,
se recomienda usar la familia "Century Gothic"

CENTURY GOTHIC REGULAR

ABCDEFGHIJKLMNÑOPQRSTUVWXYZ
 abcdefghijklmnñopqrstuvwxyz
 1234567890

CENTURY GOTHIC ITALIC

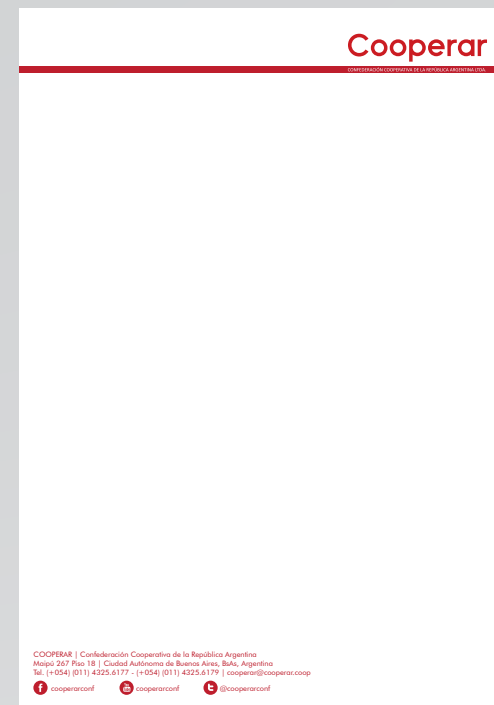
ABCDEFGHIJKLMNÑOPQRSTUVWXYZ
 abcdefghijklmnñopqrstuvwxyz
 1234567890

CENTURY GOTHIC BOLD

ABCDEFGHIJKLMNÑOPQRSTUVWXYZ
abcdefghijklmnopqrstuvwxyz
1234567890

CENTURY GOTHIC BOLD ITALIC

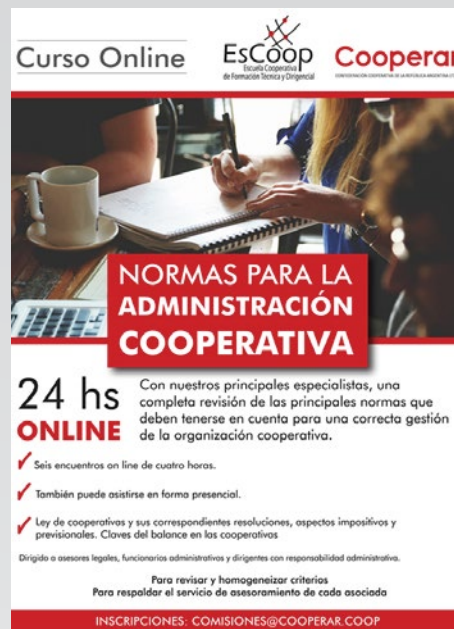
ABCDEFGHIJKLMNÑOPQRSTUVWXYZ
abcdefghijklmnopqrstuvwxyz
1234567890



SOPORTES DIGITALES



SOPORTES GRÁFICOS



LA GACETA DE COOPERAR es un órgano de difusión con formato de revista, oficial de la Confederación Cooperativa de la República Argentina. Está dirigida al público interno conformado por las entidades asociadas así como a distintos representantes significativos del sector público y privado.

DALE GAS
El programa Hogar subsidia directamente la compra de gas para a los consumidores de menores ingresos. Cómo afecta a las cooperativas del Interior profundo.

EL CUPO, EN DEBATE
Un proyecto de ley intenta fijar un piso para la participación de mujeres en consejos de administración. Discusiones en torno de la equidad de género.

LA GACETA de
Cooperar

"UNA NUEVA LEY ES FUNDAMENTAL PARA EL PAÍS"
El diputado Fabián Rogel alentó al movimiento cooperativo y mutual para que presente este año un proyecto al Congreso, una vez concluidos los debates que se están realizando en diferentes provincias.

EN EL NOMBRE DE LA SOLIDARIDAD
La Doctrina Social de la Iglesia y el Cooperativismo buscan puntos en común para revertir las consecuencias de la economía neoliberal.

Análisis
Las encíclicas de Benedicto XVI que el Papa Francisco cita para incidir sobre el rumbo del sistema global.

Edición Nº55 / Año 11 - Abril - Mayo 2015 Órgano de difusión de COOPERAR - Confederación Cooperativa de la República Argentina Ltda.

SUMARIO

03 Editorial ¿Estado o mercado?

16 Economías Regionales Propuestas para impulsar el asociativismo en la agricultura familiar.

18 Género Las iniciativas que buscan fijar un cupo dieron un nuevo impulso a los debates sobre la participación equitativa en los órganos de decisión de las entidades.

06 Informe central La Economía Solidaria y la Doctrina Social de la Iglesia: conceptos y prácticas con la solidaridad como base.

14 Entrevista El diputado Fabián Rogel consideró "fundamental" la discusión de una nueva ley para la economía solidaria.

17 Servicios Las cooperativas que distribuyen gas emvasado analizaron el programa lanzado por el Gobierno.

20 Telecomunicaciones "Es oportuno que decir a la ley es buena o no", dijo el presidente de Fecotel.

22 Institucionales Comenzaron los ciclos de formación técnica y dirigencial en cooperativismo.

25 Institucionales Universidades de todo el país albergarán investigaciones en economía social.

26 Institucionales El Bases cumplió doce años de autogestión con el acompañamiento sectorial.

UNA ECONOMÍA CON LA LÓGICA DEL DON
Si bien son difundidas las frecuentes críticas del papa Francisco respecto del orden económico vigente, mucho menos se conoce uno de sus principales sustentos teóricos, que es la encíclica Caritas in Veritate (Caridad en la Verdad), presentada en julio de 2009 por Benedicto XVI.

"EN LÍNEA DIRECTA CON EL EVANGELIO"
El cooperativismo es el camino hacia una "igualdad en las diferencias", aseguró el papa Francisco en octubre del 2013, durante la audición que mantuvo con el presidente de Cooperar y miembro del Consejo de la Alianza Cooperativa Internacional (ACI), Axel Casarini, el secretario de esta confederación, Ricardo López; la titular de la Alianza, Patricia Cien y otros dirigentes cooperativistas internacionales. Caritas in Veritate es la encíclica del papa Francisco que garantiza el desarrollo económico local y promueve y desarrolla más empresas solidarias, que incluyen a las comunidades, que garantizan la igualdad entre todos. Tras la reunión, Casarini señaló: "Esto es lo que defendemos: queremos adoptar el cooperativismo como forma de vida, a la vez que sostenemos que la búsqueda de una sociedad más justa y más equitativa va en línea directa con lo que plantea el Evangelio".

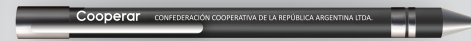
UNA ECONOMÍA CON LA LÓGICA DEL DON
Si bien son difundidas las frecuentes críticas del papa Francisco respecto del orden económico vigente, mucho menos se conoce uno de sus principales sustentos teóricos, que es la encíclica Caritas in Veritate (Caridad en la Verdad), presentada en julio de 2009 por Benedicto XVI.

El primer año específico fue, en efecto, el que marcó el nacimiento de la Doctrina Social de la Iglesia con la promulgación de la encíclica Humanae Vitae. La Doctrina Social de la Iglesia, que se puede ver reflejada en la práctica de la Doctrina Social de la Iglesia, también dentro de la actividad económica y no solamente fuera o después de ella".

En palabras del papa Francisco, en Caritas in Veritate la Iglesia se expresa "a favor de la cooperación en el crédito y en el consumo, subrayando la importancia sin fines de lucro, para afirmar que el dios benéfico no es en modo alguno una divinidad, sino solo una brújula y un medio de valoración de la actividad empresarial".

De acuerdo con el actual Sumo Pontífice, "Benedicto nos ha explicado que nuestro mundo necesita una economía del don, es decir una economía capaz de dar vida a las empresas, inspiradas en el principio de la solidaridad y capaces de crear sociedad".

Abrió / Mayo - Año 11



ESTIMAD@S AMIG@S DEL COOPERATIVISMO:

En los últimos años atravesamos una plena etapa de crecimiento. Más de veinte federaciones se integraron y aportaron, de esa manera, una notable diversidad a nuestra institución.

Después de atravesar el Cincuentenario, seguimos posicionándonos como la entidad más representativa del cooperativismo argentino y nos catapultamos, a través de nuestros máximos dirigentes, al primer plano del cooperativismo internacional.

El aire renovado y los compromisos adquiridos en el amplio universo de la economía solidaria nos llevaron a la decisión de actualizar nuestra imagen.

Entendimos que, en estos tiempos históricos para nuestra confederación, debíamos acompañar con un retoque cuidadoso pero firme la impronta de crecimiento y protagonismo.

De esta manera, compartimos con todos ustedes nuestra expectativa de que juntos instalemos a este nuevo Cooperar en la mente y en las prácticas del movimiento cooperativo y, por qué no, de todo el resto de la sociedad. Para que nos conozcan mejor, para que se sumen a nuestra transformación.

Saludos fraternales,

César Basaños

Gerente

Confederación Cooperativa de la República Argentina (Cooperar)

Cooperar

CONFEDERACIÓN COOPERATIVA DE LA REPÚBLICA ARGENTINA LTDA.

COOPERAR | Confederación Cooperativa de la República Argentina
Maipú 267 Piso 18 | Ciudad Autónoma de Buenos Aires, BsAs, Argentina
Tel. (+054) (011) 4325.6177 - (+054) (011) 4325.6179 | cooperar@cooperar.coop

